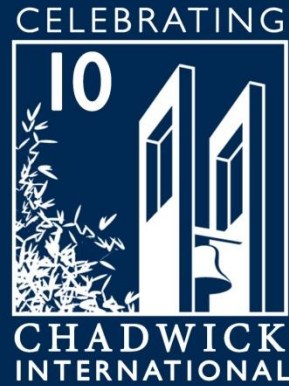


LEAD
BY EXAMPLE

COVID-19 Preventative Measures Overview

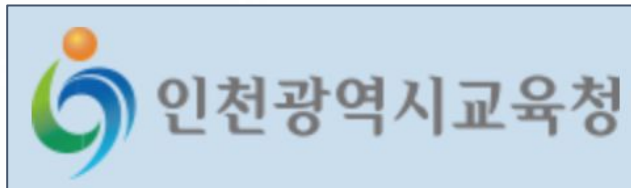


LEAD
BY EXAMPLE

코로나 19 대응 조치 안내

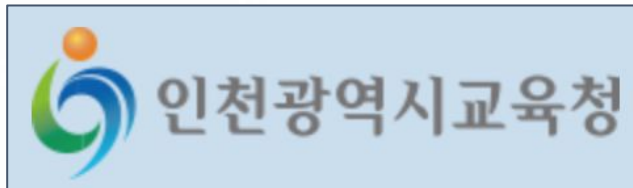
Guidelines Developed by:

- Ministry of Education (MOE)
- Incheon Office of Education (IOE)
- Central Disaster Management Headquarters
- Korea Center for Disease Control (KCDC)
- Ministry of Food and Drug Safety



아래 기관의 지침 참조

- 교육부
- 교육청
- 국립재난안전연구원
- 질병관리본부
- 식품의약품안전처



Internal Process for:

- Guidelines taken and applied to CI context by various departments (General Affairs, Health Office, Division, etc).
- Measures reviewed by Response Team and Task Force.
 - In most cases “Red Teaming” completed.
- Reviewed by Risk Consultant and CI Risk Manager.
- Shared with the community.

Educational/Healthy & Safety
General Affairs, Health Office,
Divisions etc

COVID-19 Response Team

Risk Consultant &
CI Risk Manager

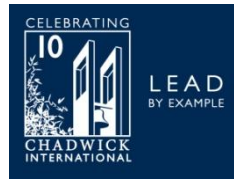
내부절차:

- 다양한 부서 (총무, 보건실, 각 학교 등등)가 기관의 지침을 본교에 맞게 적용
- 비상대책위원회와 태스크 포스가 검토
 - 여러 이해관계자가 모여 “가능한 결점 확인” [레드 팀밍]”과정에서 대부분의 경우 통과되었습니다.
- 리스크 컨설턴트와 본교 리스크 담당자가 검토
- 커뮤니티와 공유

Educational/Healthy & Safety
General Affairs, Health Office,
Divisions etc

COVID-19 Response Team

Risk Consultant &
CI Risk Manager



COVID-19 Preventative Measures Overview

Awareness of COVID-19 Symptoms --- Surface Cleaning

Identification of High-Risk Community Members --- Masks

Physical Distancing --- Transportation --- Temperature Checks

Observation Area --- Hand Washing --- Hand Sanitizer

Guests on Campus --- Classroom Preparation Kit --- Thermal Readers

Thermometers in Classrooms --- Air Purifiers and Air Conditioning

One-Way Hallways --- Water Fountains --- Library Book Sanitizer

코로나 19 대응 조치 안내

코로나 19 증상에 대한 인식 --- 청소

고위험 커뮤니티 멤버의 식별 --- 마스크

물리적 거리두기 --- 버스운행 --- 체온 확인

관찰실 --- 손씻기 --- 손소독제


캠퍼스 방문객들 --- 교실 준비 키트 --- 체온계

교실에 비치된 체온계 -- 에어컨과 공기청정기

복도에서의 일방통행 -- 식수대

Awareness of COVID-19 Symptoms

A Smart School Life to Prevent COVID-19




Open windows often to let fresh air in and clean your desk regularly.

- Occasionally open the windows for your health and that of your friends. Especially, do so right after arriving at school and during break, lunchtime, and clean-up time!
- Clean your own desk regularly.

This is how your school life should be:

- Always wear a mask during classes and breaks.
- Wash your hands often.
- When coughing or sneezing, cover your mouth and nose with your sleeve.
- Avoid physical contact, such as holding hands.
- Do not let others use your personal belongings.




Be considerate to your friends during lunchtime.

- In the school cafeteria, line up at double arm's length apart from each other.
- Do not talk while eating.
- Take off your face mask right before eating your meal and put it back on immediately after.

If you are feeling ill, tell your teacher.

- If you have fever, sore throat, cough, or runny nose, tell your teacher right away.
- If your friend becomes a confirmed case, do not panic; just follow your teacher's instructions.




교육부

질병관리본부 KCDC


해외감염병 NOW 1339

COVID-19 Guideline


The general public



Wash your hands thoroughly with soap and running water




Cover your mouth and nose with your elbow when coughing or sneezing




Do not touch your eyes, nose, or mouth with unwashed hands

Be careful especially people who pregnant women, over 65 years old, people with chronic disease




Wear a facemask when visiting a health facility




Avoid visiting a crowded place

Person with symptoms*


* Person having fever or respiratory symptoms



Do not go to school or work and avoid outdoor activities




Take a rest at home and monitor the symptoms for 3-4 days




Consult with KCDC Call Center at 1339, a local code-120 or a local health center

Visit a triage health center, when fever (>38°C) continues or other symptoms get worse



Use a personal vehicle and wear a facemask when visiting a health facility



Inform your healthcare provider of a travel history and contact history with persons with respiratory symptoms

COVID-19 Outbreak reported regions in Korea

Avoid visiting other regions or having outdoor activities and (Persons in isolation) Please follow guidance provided by physicians and public health authority.

코로나 19 증상에 대한 인식

**코로나19 감염예방을 위한
즐거로운 학교생활**

**창문을 자주 열어 환기하고,
내 책상은 수시로 닦아요**

- 나와 친구의 건강을 위해 수시로 창문을 열어요
특히, 등교 직후, 쉬는 시간, 점심시간, 청소 시간에는 꼭!
- 내 책상은 내가 직접 수시로 닦아요

학교생활 이렇게 해요

- 마스크는 수업 중에도, 쉬는 시간에도 항상 쓰도록 해요
- 손은 자주 자주 씻어요
- 기침이 나올 때는 옷소매로 입과 코를 가려요
- 서로 손을 잡는 등의 신체 접촉은 조심해야 해요
- 개인 물품은 본인만 사용하는 게 좋아요

급식 시간에는 친구를 배려해요

- 식당에서는 알 친구와 양팔간격으로 줄을 서요
- 밥을 먹으면서 말하지 않아요
- 식사 직전에 마스크를 벗고, 식사 후에는 바로 착용해요

몸이 아플 때는 선생님께 말해요

- 열이 나거나 목이 아프고, 기침·콧물이 나오면 바로 말해요
- 확진자 친구가 생기더라도 놀라지 말고 선생님 말씀대로 하면 돼요

교육부

질병관리본부
KCDC

건강관리
NOW
1339
보건복지부

**꼭! 코로나바이러스감염증-19 예방
기억해야 할 행동수칙**

국민 예방수칙

- 흐르는 물에 비누로
꼼꼼하게 손씻기
- 기침이나 재채기할 때
옷소매로 입과 코 가리기
- 씻지 않은 손으로
눈·코·입 만지지 않기

특히 임신부, 65세 이상, 만성질환자 외출 시 꼭 준수

- 발열, 호흡기 증상자와의
접촉 피하기
- 의료기관 방문 시
마스크 착용하기
- 사람 많은 곳
방문 자제하기

유증상자* 예방수칙 *발열, 호흡기 증상(기침, 목아픔 등) 이 나타난 사람

- 등교나 출근을 하지 않고
외출 자제하기
- 3~4일 경과를 관찰하며
집에서 충분히 휴식 취하기
- 38°C 이상 고열이 지속되거나 증상이 심해질 경우
콜센터(☎1339, 지역번호+120),
관할보건소 문의 및
선별진료소 우선 방문 후 진료받기
- 의료기관 방문 시
마스크 착용 및 자차 이용하기
- 진료 의료진에게 해외여행력 및
호흡기 증상자와의 접촉여부 알리기
- 국내 코로나19 유행지역에서는
외출, 타지역 방문을 자제하고
격리자는 의료인, 방역당국의
지시 철저히 따르기

• 코로나바이러스감염증-19 정보는 www.mohw.go.kr 에서 확인하세요!

발행일: 2020. 2. 25

Daily Health Check

- **Everyday** prior to entering the school, parents/students and employees are required to fill out a daily online form. The form link will be sent to parents and employees daily. The information will be password protected and is using an application that adheres to privacy standards (HIPAA compliance)



CI Daily Health Check

Please fill this form out on a daily basis.

7 Questions

START →



건강상태 자가진단양식

- **매일** 등교 전에 학부모/학생/교직원들은 매일 온라인으로 “자가진단” 서식을 작성해야 합니다. 양식 링크는 매일 학부모님들과 교직원들에게 송부될 것입니다. 이 정보는 암호로 보호되며 개인 정보 표준 (HIPPA 준수)을 준수하는 응용프로그램을 사용하고 있습니다.



CI Daily Health Check

Please fill this form out on a daily basis.

7 Questions

START →



Identification of High-Risk Community Members

- **Faculty members:** Health office shared a survey to gather all information.
- **Students:** Health concerns list based on students' health form which is submitted by a parent annually was used



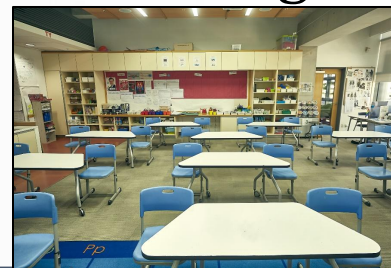
고위험 커뮤니티 멤버의 식별

- **교사들:** 보건실에서 모든 정보를 수집하기 위해 설문 조사를 공유하였습니다.
- **학생들:** 매년 학부모님이 제출하는 학생 헬스폼에 기반하여 건강이 우려되는 학생들의 리스트가 작성되었습니다.



Physical Distancing

- The [Ministry of Education Guidelines](#) outline examples of “physical distancing” that could occur in an educational setting. To support the safety of community members, the school will implement all social distancing examples. Physical distancing is defined as “**two arm lengths**” between people as outlined by the [Center Disaster Management Headquarters Guidelines \(Korea\)](#)
- The classroom environment will be changed to enhance social distancing.





물리적 거리두기

- 교육부 지침에는 교육 환경에서 발생할 수 있는 “물리적 거리두기”의 예들이 설명되어 있습니다. 지역사회 구성원들의 안전을 지원하기 위해, 학교는 모든 사회적 거리두기의 예를 시행할 것 입니다. 물리적 거리는 중앙재난관리본부 지침 (한글)에서 설명된 대로 사람들 사이의 “**두 팔 간격**”으로 정의됩니다.
- 사회적 거리두기를 따르기 위해 교실 환경과 배치는 조정될 것 입니다.

Transportation

- Morning busing protocols will include; disinfection, ventilation of the bus, protective gear, and temperature checks.
- Before lunch protocols will include: a temperature check for the bus drivers.
- Return busing protocols will include a temperature check for all students.
- After operation protocols will include: disinfection of the interior of the bus, temperature check for bus drivers.



버스 운행

- 아침 버스 지침: . 소독, 버스 환기, 보호 장비 및 체온 확인
- 점심 식사 전 지침: 버스 운전기사들을 체온 확인
- 오후 버스 지침: 모든 학생들의 체온 확인
- 운영 시간 이후의 지침: 버스 내부 소독, 버스 운전기사들의 체온 확인



Masks

- All students, staff, faculty and approved essential guests will be required to wear masks while on campus. Masks should only be taken off for eating, or when designated safe to do so by a teacher. Students will be asked to bring extra masks in their bag with their name on them in case a mask gets dirty or lost.



마스크

- 모든 학생들, 교직원들과 학교장의 승인 후에 입교한 모든 방문객들은 캠퍼스에서는 항상 마스크를 착용해야 합니다. 마스크는 식사시간과 교사가 안전하다고 승인한 경우만 벗을 수 있습니다. 학생들은 마스크가 더러워지거나 분실될 경우를 대비하여 가방에 마스크 봉지에 자신의 이름이 적힌 여분의 마스크를 추가로 가지고 와야 합니다.





Temperature Checks

- Three health checks per day should be conducted on all CI students, staff and faculty entering campus. All-day on campus, subcontractors, and vendors will also be checked.
- Health checks will consist of taking the temperature of each person via a touchless thermometer/thermal reader at the following locations
 - Pre School Check - at home check by a parent
 - Morning Check - located at designated areas
 - Midday Check - located in classrooms and done by teachers
- In the event, a health check returns a temperature of more than 37.5c, the person will be escorted by a faculty member to the observation area and will then be sent home.

체온측정

- 캠퍼스에 들어오는 모든 본교 학생들과 교직원들은 세 번의 건강 검사를 이행해야 합니다. 캠퍼스에 종일 근무하시는 하청업체와 공급업체 직원들도 세 번의 건강 검사를 이행해야 합니다.
- 발열감시는 아래와 같이 비접촉식 온도계/열 판독기를 통해 각 사람의 체온을 측정하는 것으로 구성됩니다.
 - 등교 전 오전 - 각 가정에서 학부모님들이 직접 확인
 - 오전 확인 - 지정된 위치에서 시행
 - 오 확인 - 교실에서 교사가 시행
- 건강검진 시 37.5C 이상의 발열이 있으면 보건실 직원의 가이드로 관찰실로 갑니다.



Observation Area

- The purpose of the observation area is to provide a temporary and safe environment for a community member in the event they are suspected or confirmed to have COVID-19. The Observation Area is located outside the Village School which provides a well ventilated environment that is easy to access. This area will be monitored by our Chadwick Health Office.

관찰실

- 관찰실의 목적은 커뮤니티 구성원이 코로나 19가 의심되거나 확인된 경우 임시적이고 안전한 환경을 제공하는 것 입니다. 관찰실은 초등학교 앞에 위치해 있어 환기가 잘되고 접근이 용이한 환경을 제공합니다. 이 관찰실은 채드윅 보건소에서 관리할 것 입니다.

Handwashing

- CI will enforce regular hand washing with safe water and soap.
- Each grade level will have a specific schedule that will be followed to ensure the regular need for handwashing.
- The [Ministry of Education Guidelines](#) (pg. 6) recommend hand washing to occur in the following cases:
 - After Physical Education class
 - After recess
 - Upon arriving at school
 - After using the bathroom
 - Before and after wearing a mask
 - After sneezing



손씻기

- 본교는 물과 비누로 안전하게 손씻기를 규칙적으로 시행할 것 입니다.
- 각 학년별로 정기적으로 손씻기를 이행할 수 있게 구체적인 손씻는 스케줄이 준비되어 있습니다.
- 교육부 (6 페이지)는 아래의 활동 후에 손씻기를 권장하고 있습니다.
 - 체육활동 이후
 - 쉬는 시간 이후
 - 학교 도착 후
 - 화장실 이용 후
 - 마스크 쓰기 전후
 - 재채기 한 이후



Hand Sanitizer

- One Hand sanitizer will be available in every classroom and in additional locations as recommended by the [Ministry of Education Guidelines](#) (pg. 12)



손소독제

- 교육부 지침 (12 페이지)에 따라 손 소독제는 각 교실과 추가 장소에 하나 씩 비치될 것입니다.



Surface Cleaning

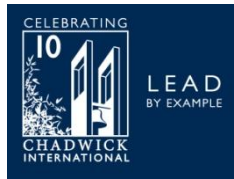
- Hallways and shared spaces will be cleaned and disinfected several times throughout the day. Student are instructed to clean their desks frequently and classrooms will also be given disinfection wipes that can be used as needed.



학교 청소

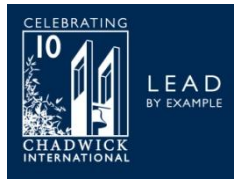
- 복도와 공용 공간은 하루에 여러 번 청소 및 소독을 진행합니다. 학생들이 책상을 자주 닦을 수 있도록 지도하고 교실에는 필요할때 사용할 수 있는 소독용 물티슈가 제공됩니다.





Guests on Campus

1. Chadwick International will be reducing the number of guests that are permitted on campus.
2. Only students, faculty, staff will be permitted in school buildings.
3. Parents are permitted on campus only after given approval by division administration.
4. All confirmation of parental visits should be shared with GA/Security.
5. After school and weekend activities will need to be canceled.



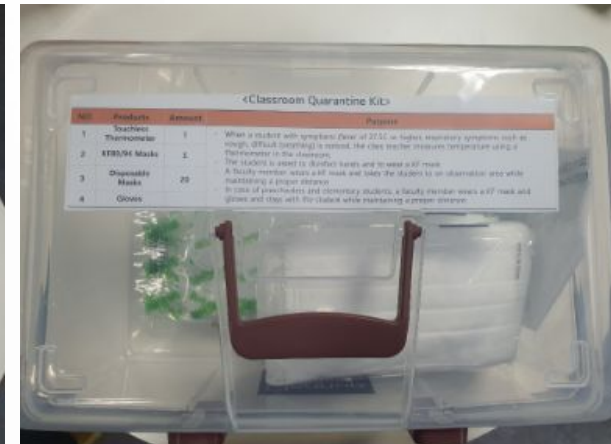
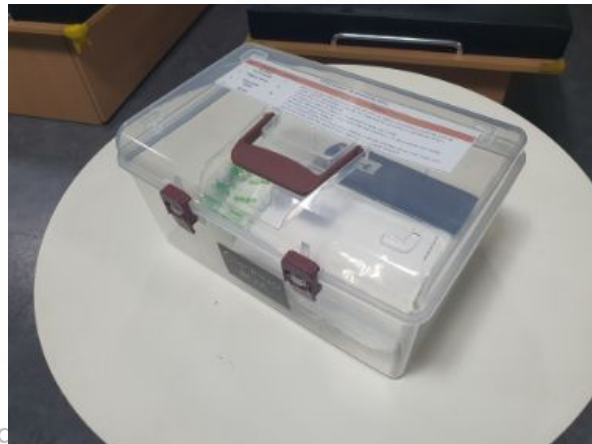
캠퍼스 방문객들

1. 채드윅 국제학교는 캠퍼스에 출입가능한 방문객수를 줄일 것 입니다.
2. 학생들과 교직원들만 학교 건물에 출입 가능합니다.
3. 학부모님들은 각 학교장실의 승인에 따라 출입 가능합니다.
4. 승인된 학부모님들의 출입은 총무팀/보안근무자들과 공유될 것 입니다.
5. 방과후와 주말 액티비티는 모두 취소되었습니다.

Classroom Preparation Kit

Incheon Office of Education guidelines (pg. 40), [Ministry of Education Guidelines](#) (pg.12) recommend quarantine products to be placed in each classroom. The items include:

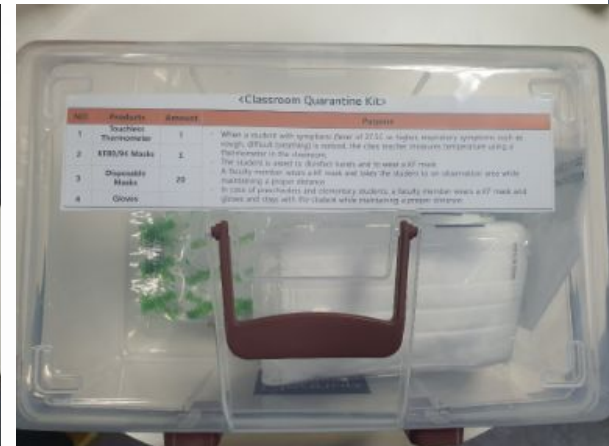
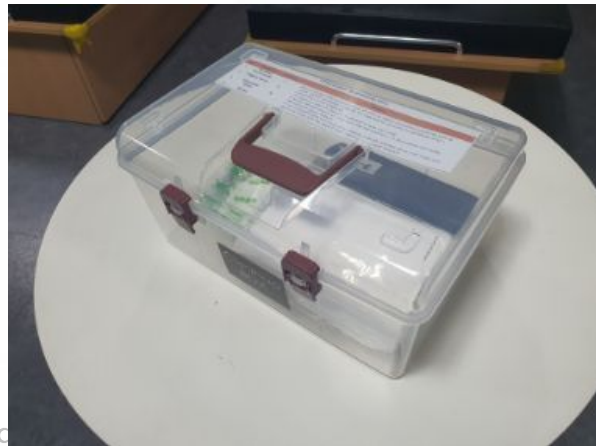
- 1 touchless thermometer
- 5 KF masks
- 20 disposable/cotton masks
- Gloves



교실 준비물 키트

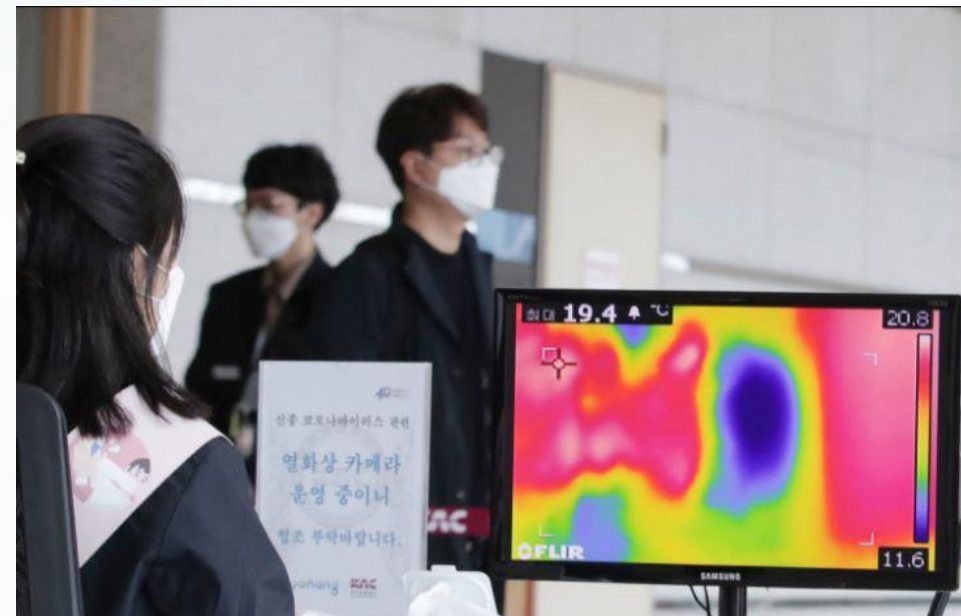
인천 교육청의 지침 (40 페이지) 및 [교육부 지침](#) (12 페이지)에 따라 자가격리 물품이 각 교실에 비치되도록 하였습니다. 비치된 물품은 아래와 같습니다.

- 비접촉식 체온계 한 개
- KF 마스크 다섯장
- 일회용/면마스크 이십장
- 장갑



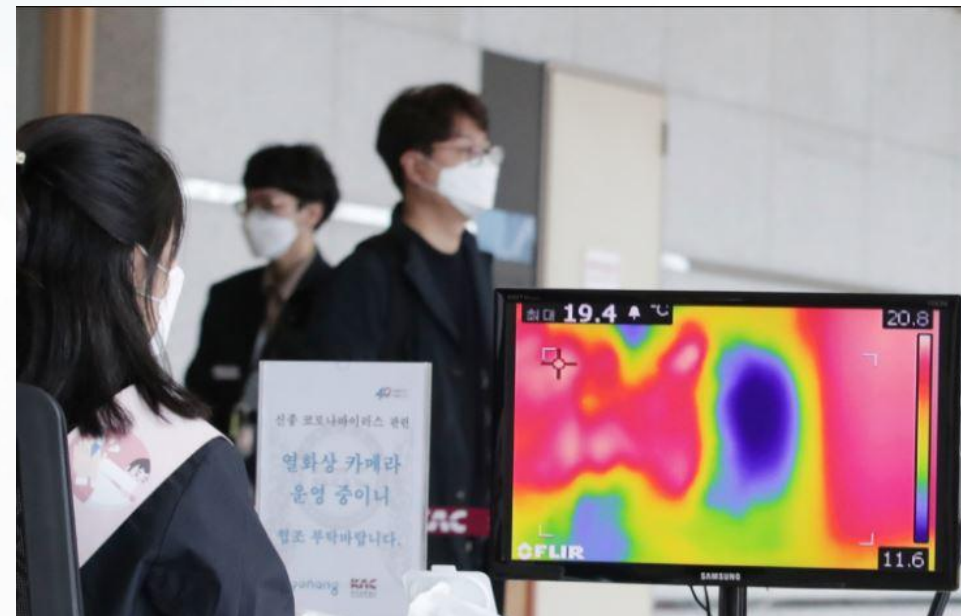
Thermal Readers

- Thermal readers will be used in for morning checks for VS & MS/US students.



열화상카메라

- 열화상카메라로 모든 초중고 학생들의 발열상태를 매일 아침 확인할 것입니다.



Thermometers in Classrooms

- Touchless thermometers will be used in classrooms for midday checks prior to lunch. When a student with symptoms is noticed, the class/homeroom teacher measures temperature in the classroom.



TOUCHLESS THERMOMETER

1. Press START button(black button).
2. Position device on or up to 1cm away from the center of the forehead, just between the eyebrows.
3. Press START button.



TOUCHLESS THERMOMETER



1. Press POWER button(silver button).
2. Press MODE button to select the touchless mode.
3. Position device on or up to 1cm away from the center of the forehead, just between the eyebrows.
4. Press POWER button.

교실에 비치된 체온계

- 점심 식사 시간전에 비접촉식 체온계로 교실의 모든 학생들의 체온을 측정합니다. 유증상인 학생을 발견하면 과목/담당 교사가 교실에서 학생의 발열을 측정합니다.



TOUCHLESS THERMOMETER

1. Press START button(black button).
2. Position device on or up to 1cm away from the center of the forehead, just between the eyebrows.
3. Press START button.



TOUCHLESS THERMOMETER



1. Press POWER button(silver button).
2. Press MODE button to select the touchless mode.
3. Position device on or up to 1cm away from the center of the forehead, just between the eyebrows.
4. Press POWER button.



Air Conditioning & Air Purifiers

- When using an air conditioner, windows of the building should be opened when possible during the day to allow for maximum ventilation. The school has also ensured that the air conditioning system is maximizing the air intake ratio to ensure that outside air is being used more than usual. This will support the few classrooms with no windows.
- In addition, the air purifier is not recommended. The number of times touching the face to touch the mask increases when the classroom temperature rises while wearing the mask, reflecting the expert opinion that the risk of infection may increase.



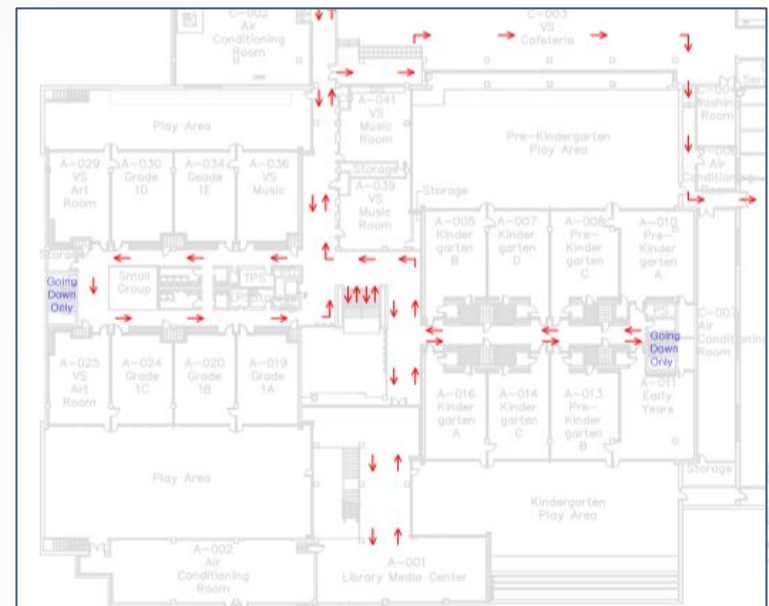
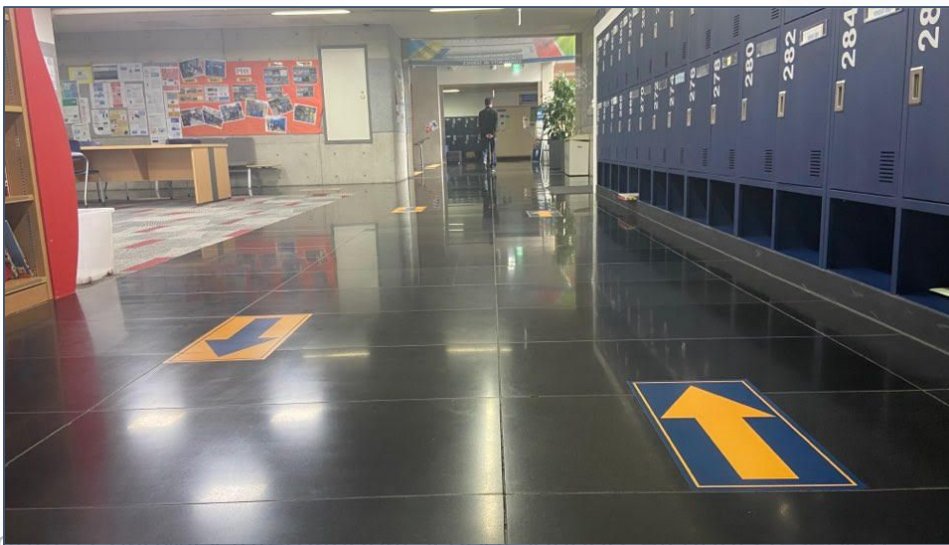
에어컨 & 공기청정기

- 에어컨을 사용할 시 최대한 환기를 많이 시킬 수 있도록 가능한한 자주 창문을 열어둘 것 입니다. 학교는 또한 에어컨 시스템이 외부 공기를 평소보다 더 많이 주입되도록 공기 흡입 비율을 극대화하였습니다. 이는 창문이 없는 소수의 교실에 도움이 될 것 입니다.
- 또한 공기청정기의 사용은 권장되지 않습니다. 마스크를 착용 한 상태에서 교실 온도가 상승하면 마스크를 만지기 위해 얼굴을 만지는 횟수가 늘어나 감염 위험이 높아질 수 있다는 전문가의 의견이 반영되었습니다.

[MOE Reopening Guidelines \(May 7\)](#)

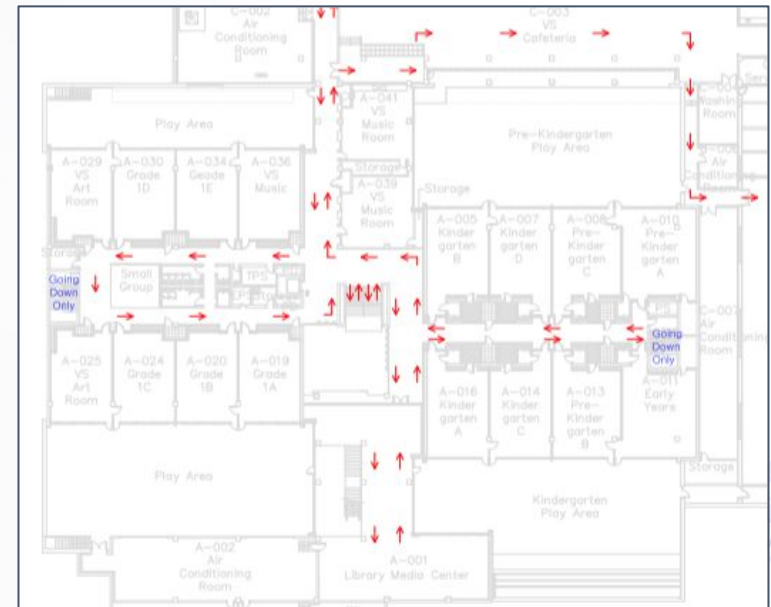
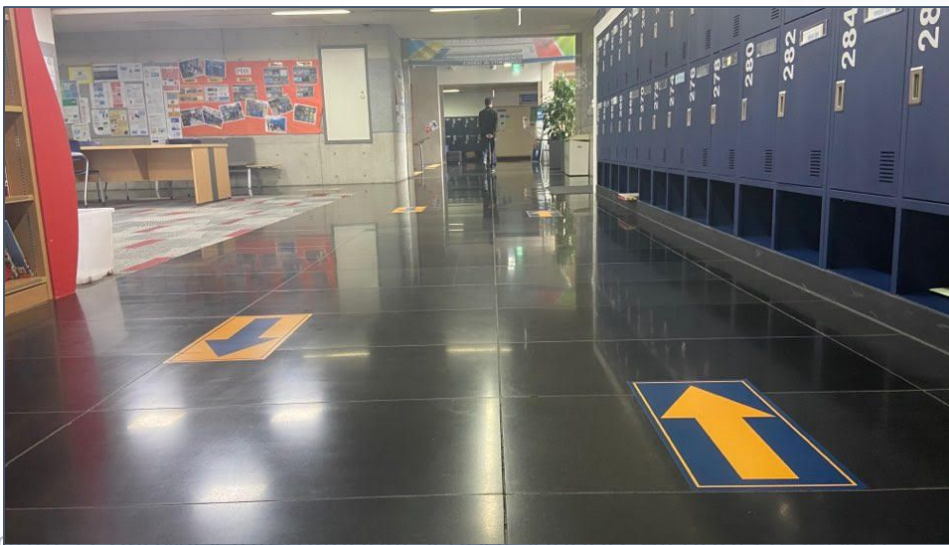
One-way Hallways

- To avoid face-to-face contact, hallway areas have been set up, when possible for a one-way walking flow. In hallways that require two-way walking, arrows are designated for what side students should walk on.



복도에서 일방통행

- 대면 접촉을 피하기 위해 복도에서 가능하면 일방통행으로 보행하도록 시행하였습니다. 양방향 보행이 필요한 복도에서는 학생들이 어느 쪽으로 보행해야 하는지 화살표로 표기 하였습니다.



Water Fountains



Students will be unable to drink water from our CI water fountains, however the **water bottle** function will still be available for community members to use.

식수대



학생들은 학교 급수대에서
입을 대고 물을 마시는 건
불가능하지만 **물병**에 물을
담아 마시는 건 가능합니다.

Library Book Sanitizer



Library Book Sanitizer Machine sanitizes books with UV-C light and high air pressure. The school has purchased one each for the VS Library & the MS/US Library.

도서관 책 소독기



도서관 책 소독기 기계는 UV-C를 이용한 자외선과 높은 공기압으로 책을 살균 소독합니다. 본교는 초등과 중/고등학교 도서관에 각각 한 대씩 설치하였습니다.

Resources 자료

- [COVID-19 Response Manual - Incheon Office of Education](#)
- [MOE Reopening Guidelines \(May 7, 2020\)](#)
- [Ministry of Education Guidelines \(March 20, 2020\)](#)